

Obraz statystyczny i jego błędy

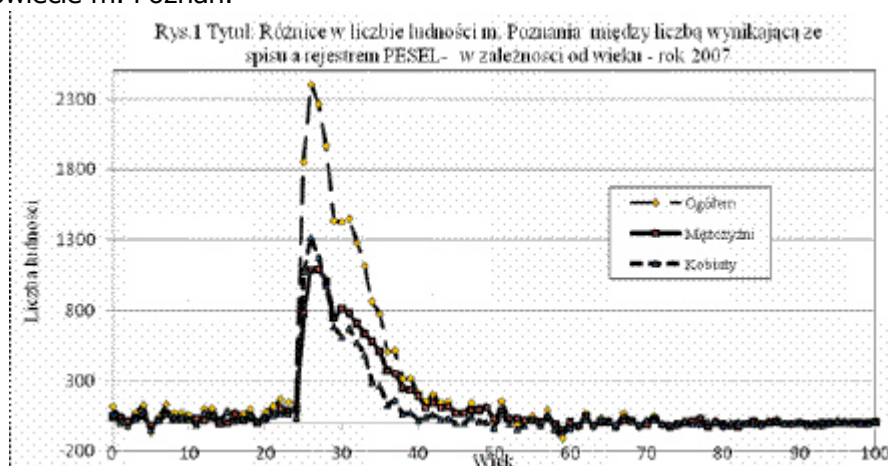
Autor tekstu: **Karolina Paradysz**

Współcześnie automatyczne przetwarzanie informacji jest już jak oddychanie. W poprzednich epokach informacja również była ważna, ale możliwość jej agregowania, dostępu do niej i analizy była znacznie mniejsza. Czy wobec tego badania są dziś bardziej dokładne? Z pewnością. Jednak czy dostarczają w pełni wiarygodnych informacji? Z tym nadal jest problem.

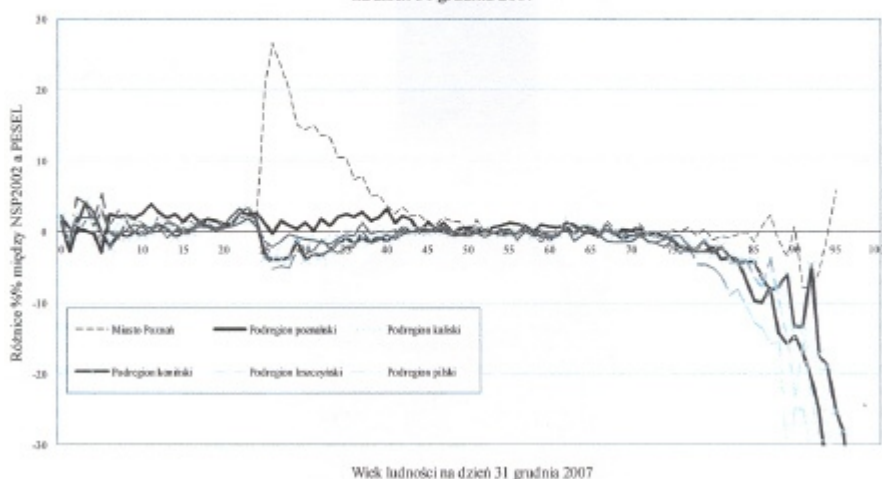
Swoje uwagi chciałabym oprzeć na porównaniu zbierania danych w narodowym spisie powszechnym (NSP) kontra PESEL. Od początku: jednym z celów badania jakim jest spis powszechny jest możliwie szeroka charakterystyka zmian, jakie zaszły w czasie w podstawowych strukturach demograficzno-społecznych ludności, w gospodarstwach domowych i rodzinach oraz zmian w wielkości i standardzie zasobów mieszkaniowych. Zawsze pojawiają się tu interesujące rozbieżności. Należy też zwrócić uwagę na słabe strony rejestrów administracyjnych. W szczególności, gdy się opieramy tylko na rejestrze ludnościowym PESEL, bez wykorzystania zasobów meldunkowych gmin i innych wykazów, które pomogą nam go zaktualizować, pojawiają się istotne błędy.

Przeprowadzona kwerenda rejestru PESEL w ramach przygotowań do NSP 2011 wskazała na możliwości poważnych niedoskonałości tego źródła informacji. Były to błędy o różnym ciężarze gatunkowym. Spotyka się w rejestrze PESEL osoby o „zbyt zaawansowanym” wieku, niekiedy powyżej 120 lat, co może wskazywać na istnienie w nim pewnej ilości „martwych dusz”. Posiadacze wielu mieszkań stosują dość często fikcyjne przemeldowania członków rodziny. Spotyka się błędne deklaracje dat zawartego związku małżeńskiego, uzyskanych retrospektywnie przy wymianie dowodów osobistych. Trudny jest do rozwiązania problem emigrantów, w szczególności zarobkowych, którzy pozostając w rejestrze PESEL, doznają „zdarzeń demograficznych” (mają dzieci, zawierają związki małżeńskie, umierają) na obczyźnie, które to zdarzenia nie są odnotowywane w Polsce. Źródłem błędów jest również anachroniczność podziału z czasów komunistycznych – zameldowania na pobyt stały i faktyczne miejsce zamieszkania.

Dokonując szczegółowej analizy ostatniego Narodowego Spisu Powszechnego 2002. w konsekwencji stwierdza się, że we wszystkich spisach znaczne obciążenie błędami danych na temat trzech grup wiekowych: 20-29, 0-1 oraz powyżej 85 lat. Przy tym dwie pierwsze były ze sobą powiązane. Jeśli hipoteza odnośnie „szarej strefy” w mieszkalnictwie jest prawdziwa, to z podobnymi zniekształceniami obrazu struktur demograficznych możemy mieć do czynienia w innych dużych miastach uniwersyteckich. Trochę nowsze dane wskazują na duże rozbieżności w przedziale wieku 24-40 lat w powiecie m. Poznań.



Rys. 2 Porównanie ludności ogółem na podstawie PESELa i estymacji bieżącej, gdzie punktem wyjścia był NSP 2002, zameldowanej na pobyt stały w podregionach Wielkopolski na dzień 31 grudnia 2007



Hipoteza jest dość oczywista, że właściciele mieszkań nie dokonują obowiązku zameldowania lokatorów. Ponieważ NSP stanowi podstawę do bieżących szacunków ludności to można stąd wnioskować, że są one obciążone błędami systematycznymi. Tak więc tradycyjne powszechne spisy ludności chociaż drogie, pochłaniające dwuletni budżet Głównego Urzędu Statystycznego, nie były wystarczająco dokładne a niekiedy wręcz bardzo obciążone błędami. Urząd Statystyczny ponosi odpowiedzialność za jakość tego, co mu się udało ustalić i nie może powiedzieć, że tak mu akurat „wyszło”.

Bardzo dobrze kolejny problem w rozbieżności na poziomie Spis-PESEL opisywała „Polityka” — nr 19 (2244) z dnia 2000-05-06; s. 3-9: „Do 31 grudnia 1999 r. numery PESEL nadano 44 966 801 osobom (w tym 53 880 — cudzoziemcom). Spośród nich 4 832 395 już nie żyje. Co roku w systemie PESEL dokonuje się ok. 4,5 mln zmian zapisów (z powodu narodzin, zgonu, zmiany adresu, wydania dowodu osobistego).” Od 1 stycznia br. zmieniono sposób zapisywania daty urodzenia. Dotychczas numer osoby urodzonej np. 23 kwietnia 1900 r. zaczynał się od cyfr 000423. Aby nie mylić stulatków z oseskami, PESEL osoby urodzonej 23 kwietnia 2000 r. rozpoczyna się od cyfr 002423.” Pokręcone? Od ponad roku w MSWiA trwają więc prace nad systemem PESEL2.

Dyskusja na temat PESEL2, jak dotąd, toczy się w wąskim gronie specjalistów i dotyczy przede wszystkim problemów technicznych. Tworzy to błędne wrażenie, że wizja informatyzacji państwa, którą kierują się autorzy koncepcji systemu PESEL2 jest powszechnie akceptowana. Czy nowy pomysł „zbiegnie” się z danymi ze Spisu? Czy będzie lepiej? Miejmy nadzieję, że współczesne automatyczne przetwarzanie informacji nie zamieni się w zadyszkę. Z tą zadyszka to zależy czy błąd systematyczny będzie czynnikiem skłaniającym do szybkiej naprawy. Jedno jest pewne — rejestry powinny być jednolite, na razie mówi się o tym z naciskiem na „powinny”. Czy to konieczne abyśmy dowiadywali się czy konkretny pomysł jest dobry dopiero „w praniu”? Prawdopodobnie u nas tak.

Źródła:

- GUS (2009) *Rocznik demograficzny 2009*, Główny Urząd Statystyczny, Warszawa.
- Józefowski T., Rynarzewska-Pietrzak B. (2010) Ocena możliwości wykorzystania rejestru PESEL w spisie ludności. [E. Gołata] Zeszyty Naukowe Katedry Statystyki Uniwersytetu Ekonomicznego w Poznaniu.
- Raport Instytutu Sobieskiego Nr 26/2007
- Polityka - nr 19 (2244) z dnia 2000-05-06; s. 3-9

Karolina Paradysz

[Pokaż inne teksty autora](#)

(Publikacja: 01-08-2010)

[Oryginał..](http://www.racjonalista.pl/kk.php/s,497) (<http://www.racjonalista.pl/kk.php/s,497>)

Contents Copyright © 2000-2010 Mariusz Agnosiewicz
Programming Copyright © 2001-2010 Michał Przech

Autorem portalu Racjonalista.pl jest Michał Przech, zwany niżej Autorem.
Właścicielami portalu są Mariusz Agnosiewicz oraz Autor.

Żadna część niniejszych opracowań nie może być wykorzystywana w celach komercyjnych, bez uprzedniej pisemnej zgody Właściciela, który zastrzega sobie niniejszym wszelkie prawa, przewidziane w przepisach szczególnych, oraz zgodnie z prawem cywilnym i handlowym, w szczególności z tytułu praw autorskich, wynalazczych, znaków towarowych do tego portalu i jakiegokolwiek jego części.

Wszystkie strony tego portalu, wliczając w to strukturę katalogów, skrypty oraz inne programy komputerowe, zostały wytworzone i są administrowane przez Autora. Stanowią one wyłączną własność Właściciela. Właściciel zastrzega sobie prawo do okresowych modyfikacji zawartości tego portalu oraz opisu niniejszych Praw Autorskich bez uprzedniego powiadomienia. Jeżeli nie akceptujesz tej polityki możesz nie odwiedzać tego portalu i nie korzystać z jego zasobów.

Informacje zawarte na tym portalu przeznaczone są do użytku prywatnego osób odwiedzających te strony. Można je pobierać, drukować i przeglądać jedynie w celach informacyjnych, bez czerpania z tego tytułu korzyści finansowych lub pobierania wynagrodzenia w dowolnej formie. Modyfikacja zawartości stron oraz skryptów jest zabroniona. Niniejszym udziela się zgody na swobodne kopiowanie dokumentów portalu Racjonalista.pl tak w formie elektronicznej, jak i drukowanej, w celach innych niż handlowe, z zachowaniem tej informacji.

Plik PDF, który czytasz, może być rozpowszechniany jedynie w formie oryginalnej, w jakiej występuje na portalu. **Plik ten nie może być traktowany jako oficjalna lub oryginalna wersja tekstu, jaki zawiera.**

Treść tego zapisu stosuje się do wersji zarówno polsko jak i angielskojęzycznych portalu pod domenami Racjonalista.pl, TheRationalist.eu.org oraz Neutrum.eu.org.

Wszelkie pytania prosimy kierować do redakcja@racjonalista.pl